

Perfekte Tage

neu



Die neue
Reiseführerserie

Die neue Reiseführer-Serie für alle, die...



...wenig Zeit für
Vorbereitungen
haben.

...nichts ver-
passen wollen.

...das Wichtigste
fundiert wissen
möchten.

...sich gerne
durch animative
Vorschläge
inspirieren lassen.

...es praktisch
und schnell
lieben.

Das Wichtigste zuerst



★ TOP 10

Nicht verpassen! Unsere Hitliste hilft Ihnen, von der absoluten Nummer eins bis zur Nummer zehn, die wichtigsten Sehenswürdigkeiten einzuplanen.

- ★ **WESTMINSTER ABBEY** ▶ 98
Die Pracht und Geschichte dieser ehrwürdigen Krönungskirche, in unmittelbarer Nähe von Big Ben und den Houses of Parliament, macht sie zu unserem Top-Ziel Nummer eins in London.
- ★ **BUCKINGHAM PALACE** ▶ 52
Das Tor, der Balkon und dann der Blick hinunter auf The Mall – hier residiert die Monarchie und das bereits seit 250 Jahren.
- ★ **LONDON EYE** ▶ 101
Es ist ein wahrlich bewegtes Vergnügen, sich dieser faszinierenden Stadt von oben zu nähern und das Nebeneinander von historischen Gebäuden und moderner Architektur zu entdecken.
- ★ **COVENT GARDEN** ▶ 150
Der ehemalige Großmarkt hat sich zum quirligen Mix aus Straßenmusik, Theatern, Restaurants und Läden gewandelt – ein Stück buntes Straßenleben Londons.
- ★ **ST PAUL'S CATHEDRAL** ▶ 74
Unter dieser einzigartigen Kuppel (links) zu spazieren, ist ein Erlebnis der besonderen Art. Entdecken Sie das Meisterwerk der Baukunst von Christopher Wren.
- ★ **KENSINGTON PALACE** ▶ 124
Der elegante Stadtpalast von Prinzessin Diana blickt auf Kensington Gardens und Hyde Park und lädt zum Lustwandeln drinnen und draußen ein.
- ★ **NATIONAL GALLERY** ▶ 54
Auch abseits der Highlights wie der »Felsengrotten-Madonna« von Leonardo da Vinci oder »Venus und Mars« von Botticelli ist diese Gemaldesammlung von Weltrang einfach nur überwältigend.
- ★ **V&A MUSEUM** ▶ 126
4000 Jahre Geschichte und Exponate aus Design, Mode, Fotografie, Plastik, Keramik- und Möbelkunst und, und, und – eine umfassende Kunstsammlung, die kaum jemanden unberührt lässt.
- ★ **MADAME TUSSAUDS** ▶ 152
Sich einmal wie ein Bond-Girl fühlen, mit den Beatles auf dem Sofa kuscheln oder sich mit der Queen fotografieren lassen – im Wachsfigurenkabinett wird's möglich.
- ★ **TOWER BRIDGE** ▶ 78
Das architektonisch-technische Wunderwerk, das den Tower of London mit dem Südufer der Themse elegant verbindet, fasziniert immer wieder aufs Neue.

Top 10...
für jede Destination.
Nach Bedeutung
angeordnet.

Nichts verpassen

Klare Bewertung nach...

1. was man nicht verpassen darf.
 2. was man sehen sollte und auf was man verzichten kann.
- Für jeden Stadtteil/jede Region.

Midtown Manhattan

Erste Orientierung

Höher, schneller, lauter – New York kennt kein Mittelmaß, der Superlativ ist das Motto der Stadt. Midtown Manhattan versprüht diese »Alles ist möglich«-Energie besonders großzügig. Zwischen den gigantischen Wolkenkratzern pulsiert das Leben, am Grand Central Terminal herrscht hektische Geschäftigkeit, Times Square und Broadway erstrahlen im gleißenden Lichteermeer.

Midtown erstreckt sich von der 42nd Street bis zur 59th Street, wo der Central Park beginnt. Die meisten Sehenswürdigkeiten liegen zwischen der 8th Avenue und der Lexington Avenue. Die 5th Avenue bildet die Grenze zwischen West Side und East Side. Da die Mieten hier die höchsten von ganz Manhattan sind, ist es kein Wunder, dass fast jeder

Quadratmeter kommerziell genutzt wird. Jeder Passant hat es eilig, und das Phänomen des »Multitasking« gibt es hier schon länger als in der Welt des Hightech: New Yorker hasten durch die Straßen, in der einen Hand das Handy, in der anderen einen Bagel. Als Städtereisender können Sie sich das Treiben um Sie herum aber ganz gelassen ansehen.

Rechts: der Apple-Store mit dem Glaskubus in der 5th Avenue zwischen 58th und 59th Street
Rechte Seite: Blick von der Rooftop-Bar 230 Fifth auf Midtown Manhattan

Erste Orientierung

TOP 10

- ★ Times Square ▶ 54
- ★ 5th Avenue ▶ 56
- ★ Grand Central Terminal ▶ 57

Nicht verpassen!

- ① Rockefeller Center ▶ 60
- ② Museum of Modern Art ▶ 63

Nach Lust und Laune!

- ③ United Nat. Headquarters ▶ 65
- ④ Chrysler Building ▶ 65f
- ⑤ St. Patrick's Cathedral ▶ 65
- ⑥ The Paley Center for Media ▶ 68
- ⑦ Sony Wonder Technology Lab ▶ 68
- ⑧ Bergdorf Goodman ▶ 69
- ⑨ Plaza Hotel ▶ 69
- ⑩ Bryant Park ▶ 69
- ⑪ New York Public Library ▶ 70
- ⑫ Intrepid Sea, Air & Space Museum ▶ 71



Perfekte Tagesplanung

Top Touren

Alle wichtigen Sehenswürdigkeiten in einer charmanten Tour erleben.



Entspannt genießen

Mit Tipps für kleine Pausen in besonderen Cafés und Restaurants.

Das Wichtigste ausführlich

Auf den Punkt gebracht
3D-Grafiken und Infokästen erklären Zusammenhänge.

Empire State bis Greenwich Village

★ Empire State Building

Für ein Gebäude, dessen Baustil in Architekturbüchern gern als »unauffälliger Art déco« beschrieben wird, erntet das Empire State Building ziemlich viel Beachtung. King Kong hat es bestiegen, ein B-25-Bomber flog dagegen, Waghalsige haben sich mit dem Fallschirm hinuntergestürzt, und pro Jahr fahren ungefähr hundert Blitze in den Wolkenkratzer. Heute besuchen jedes Jahr etwa 3,8 Millionen Besucher das Gebäude. Selbst Fidel Castro wollte sich den Besuch nicht nehmen lassen. Kein Wunder: In puncto Aussicht und Romantik kann es kein Wolkenkratzer der Welt mit dem Empire State Building aufnehmen.

1929 begannen die Arbeiten an der Stelle, wo einst das erste Waldorf-Astoria-Hotel gestanden hatte. Bis zu 3400 Arbeiter, darunter viele Mohawkindianer, waren in Spitzenzeiten am Bau des von den Architekten Schreve, Lamb & Harmon geplanten Wolkenkratzers beteiligt. Nach nur 19-monatiger Bauzeit war der 381 Meter (mit Antennenmast 443,2 Meter) hohe, nach dem Beinamen des Bundesstaates New York benannte Koloss fertiggestellt. Zur Eröffnung am 1. Mai 1931 drückte der damalige US-Präsident Herbert Hoover im Weißen Haus in Washington auf einen Knopf, damit im Empire State Building in Manhattan die Lichter angingen. Offiziell ist das Gebäude zwar 102 Stockwerke hoch, allerdings enthalten nur 85 davon Nutzflächen, die vermietet werden können (insgesamt 208000 m²). Darüber befinden sich die Aussichtsplattform im 86. Stock und eine Kuppel, die ursprünglich einmal zum Festmachen für Luftschiffe gedacht war. Wegen der gefährlichen Aufwinde wurde dieser Plan dann aber doch nicht realisiert. Ein Zeppelin ging nie am Empire State Building vor Anker – die Zeit dieser Luftschiffe war bald vorbei –, dafür raste am 28. Juli 1945

Die Eingangshalle an der 5th Avenue besteht ganz aus Marmor.



DATEN & FAKTEN

Höhe mit Antenne:	443 m
Aussichtsplattform im 102. Stock:	373 m
Anzahl der Stufen bis zum 102. Stock:	1860
Aussichtsplattform im 86. Stock:	320 m
Sicht an klaren Tagen:	80 km
Baukosten (in \$):	25 Mio.
Grundstückspreis (in \$):	16 Mio.
Gewicht:	

Empire State Building



ein B-25-Bomber der US-Luftwaffe bei dichtem Nebel in rund 300 Metern Höhe in das 79. Stockwerk. Im Schnitt bleibt die Aussichtsplattform an rund 40 Tagen im Jahr geschlossen – aus Angst, die zuweilen starken Böen könnten so manchen Besucher davonwehen. Aus diesem Grund wurden auch bei den Dreharbeiten zur Filmromanze *Sleepless in Seattle* die beiden Hauptdarsteller Meg Ryan und Tom Hanks vorsichtshalber am Geländer festgebunden.

Eine Stadt für sich

Im Empire State Building arbeiten und leben über 30000 Menschen. Für seinen Bau wurden 365000 Tonnen Stahl, Beton und Granit verwendet, 100 Kilometer Wasserleitungen und 5630 Kilometer Telefonkabel verlegt. 73 Fahrstühle verkehren in elf Kilometer langen Aufzugsschächten, in nur 45 Sekunden transportieren sie Menschen und Lasten in die Höhe. Es gibt auch ein Treppenhaus: Durchtrainierte Läufer brauchen für die 1860 Stufen beim jährlichen Empire State Run-up nicht mehr als elf Minuten. Der Mast auf dem Dach war ursprünglich als Ankerplatz für Luftschiffe vorgesehen, jetzt werden über ihn Fernseh- und Radioprogramme ausgestrahlt.

Das Empire State Building in der Morgendämmerung

Form und Gestalt

Das Äußere des Himmelsstürmers ist bewusst funktional gestaltet und erinnert an einen (allerdings leicht überdimensionalen) Bleistift. Auf die typischen Verzierungen des frühen Art déco wurde verzichtet, das Design der Kalksteinfassade und der Edeldahlfenster verweist auf ihre (maschinelle) Herstellungsform. Auch das Rot der Fenster-

NEW YORKER FARBENLEHRE

Üblicherweise leuchtet das Empire State Building nachts weiß, doch zu besonderen Gelegenheiten wird der Wolkenkratzer in farbiges Licht getaucht. Seit 2012 hat sich das Spektrum durch ein computergesteuertes LED-System von neun auf 16 Millionen Farben gesteigert, nun sind auch Lightshows möglich. Hier einige Anlässe für den Farbwechsel:

- Rot, schwarz, grün: Martin Luther King Day (3. Montag im Jan.)
- Rot, weiß, pink: Valentinstag (14. Feb.)
- Grün: St. Patrick's Day (17. März), Rainforest Awareness (April)
- Gelb, weiß: Osterwoche
- Rot, orange, gelb: Thanksgiving (4. Donnerstag im Nov.)
- Rot, weiß, blau: Tag der Veteranen (11. Nov.) und alle nationalen Feiertage
- Rot, grün, grün: Weihnachten
- Lila, weiß: Gay Pride (letztes Juniwochenende)
- Kein Licht: Day Without Art (Welt-Aids-Tag, 1. Dez.)

115

Die City

Meisterwerk der Ingenieurskunst

Die Tower Bridge wetteifert mit Big Ben darum, Londons berühmtestes Wahrzeichen zu sein. Wenn man erlebt, wie sie hochgeklappt wird, hat man Glück gehabt. Unter www.towerbridge.org.uk kann man etwas nachhelfen und die Zeiten und Namen der durchfahrenden Schiffe erfahren.



Heutzutage öffnet sich die Brücke nur noch durchschnittlich 20-mal in der Woche.

80

Tower Bridge

1 Nordturm: Wie sein Pendant ist der Nordturm 65 m hoch und steht auf einem 71 120 t schweren Pfeiler – zur Bauzeit die schwersten der Welt. Heute ist hier der Eingang zur Brückenausstellung.

2 Verbindungssteg: Er verläuft in 33,5 m Höhe über der Fahrbahn und 42,4 m über dem mittleren Hochwasser. 1912 flog Frank McClean mit einem Doppeldecker zwischen Steg und Brücke hindurch.

3 Südturm: Im Südturm zeigt die Ausstellung den Alltag der Menschen, die die Brücke bauten.

4 Stahlskelett: Jeder Turm besteht aus einem mit Mauerwerk verkleideten Stahlskelett. Insgesamt wurden für die Brücke 11481 t Stahl und Eisen sowie 37 477 t Beton, 20 320 t Zement, 29 696 t Ziegelsteine und 30 480 t Natursteine verbaut.

5 Brückenklappen: Jede der beiden Brückenklappen wiegt 1220 t. Sie funktionieren nach dem Prinzip einer Wippe und öffnen sich in einer Minute um 86°.

In Bewegung gesetzt werden sie von je vier Hydraulikmotoren, die ihre Kraft wiederum von drei 300-PS-Pumpwerk-dampfsystemen in den Maschinenräumen unter der südlichen Auf-fahrt erhalten.

6 Durchfahrt: Bei geöffneten Klappen können Schiffe bis 10 000 BRT die 61 m breite Durch-fahrt passieren. 1952 musste ein voll besetzter Doppeldeckerbus die sich öffnenden Hälften überspringen – die Brückenwächter hatten den Fahrer falsch informiert.

81

Wissen total

Alle wichtigen Sehenswürdigkeiten auf mehreren Doppelseiten.

Authentisch erleben

DAS NEW YORK

Erleben, was die Stadt ausmacht, ihr einzigartiges Flair spüren. So, wie die New Yorker selbst.

SCHNAPP DIR EIN BLAUES RAD

Ja, auch in dieser verkehrschaotischen Metropole wird geradelt – wer es den Einheimischen nachmachen will, sollte nur wie sie die Hauptachsen meiden. Es gibt viele Radwege, die von den New Yorkern vor allem an den Wochenenden auch exzessiv genutzt werden. Schnappen Sie sich eines der blauen **City Bikes** (überall downtown: citibike.nyc.com), und genießen Sie die schönen Grünanlagen am Hudson River oder dem East River. Besonders schön: den Sonnenuntergang beim Burger im **Pier i Café** (West 70th Street und Riverside Boulevard; piericafe.com) bestaunen.

PPSSST, TREFFPUNKT GEHEIM

New Yorker lieben Geheimnisse oder zumindest das Gefühl, dass sie etwas Exklusives tun. **Speakeasys** (»Flüsterkneipen« wie zur Zeit der Prohibition) sind ein Renner. Dazu gehören Bars wie das schummrige **PDT** (Abkürzung für »Please Don't Tell«, 173 S. M. K. Pl. ...)

in einer ehemaligen Opiumhöhle gelegene **Apotheke** (9 Doyer Street, Nähe Bowery), das **Bathup Gin** (132 9th Avenue, an der 18th Street) im Hinterzimmer der Stone Street Coffee Company und das **Angel's Share** (8 Stuyvesant Street, 212/777-5415). Sie alle haben weder Schild noch erkennbaren Eingang und machen den Drink am Abend zum Abenteuer. Beim PDT etwa muss man erst mitten in dem Hotdog-Laden Griff Dogs in eine Telefonzelle treten und den Hörer abheben – erst dann öffnet sich eine Geheimgtür zur Bar (unbedingt reservieren!).

GOSPEL-TIME IN HARLEM

Tradition & Gegenwart: Der **Gospel-Gottesdienst** (So 8 und 11 Uhr) in der Convent Avenue Baptist Church (420 West 145th Street; Ecke Convent Avenue) zeugt noch vom alten, stimmungsvoll zelebrierten Harlem. Schlendern Sie danach die malerische Convent Avenue entlang zum Brunch mit **Fried Chicken N'Waffles** bei **The Grange** (173 S. M. K. Pl. ...).

... bei **The Grange** (173 S. M. K. Pl. ...).

GEFÜHL



Versteckte Bar im East Village mit vielversprechendem Namen: Angel's Share

7

Spannende Themen im Magazinteil:

- Pub-Kultur in London
- Mode in Paris
- Gigantonomie in New York
- Szene in Berlin

Das authentische Gefühl

Erleben, was die Stadt ausmacht.

10 GRÜNDE WIEDERZUKOMMEN

- 1 Ob Regen, Sonne oder Wolken – London bietet bei jedem Wetter für jeden etwas.
- 2 Die Liste der **kostenlosen Museen** ist so lang, dass ein London-Besuch nicht reicht.
- 3 Eine **Bootsfahrt auf der Themse** zeigt immer wieder so viele Facetten der Stadt.

Kleine Erlebnisse

Sich wie die Queen fühlen
Sonntags von Trafalgar Square durch den Admiralty Arch und über **The Mall** (► 58) schlendern.

Über den Dächern speisen
Mit grandioser Aussicht lässt es sich bestens tafeln im **Portrait Restaurant** (► 65) in der National Portrait Gallery.

Ein Laden wie ein Theater
Im **Liberty** (► 67) kann man nicht nur stilvoll shoppen, sondern über antike Holzbaulustraden wunderbar Leute beobachten.

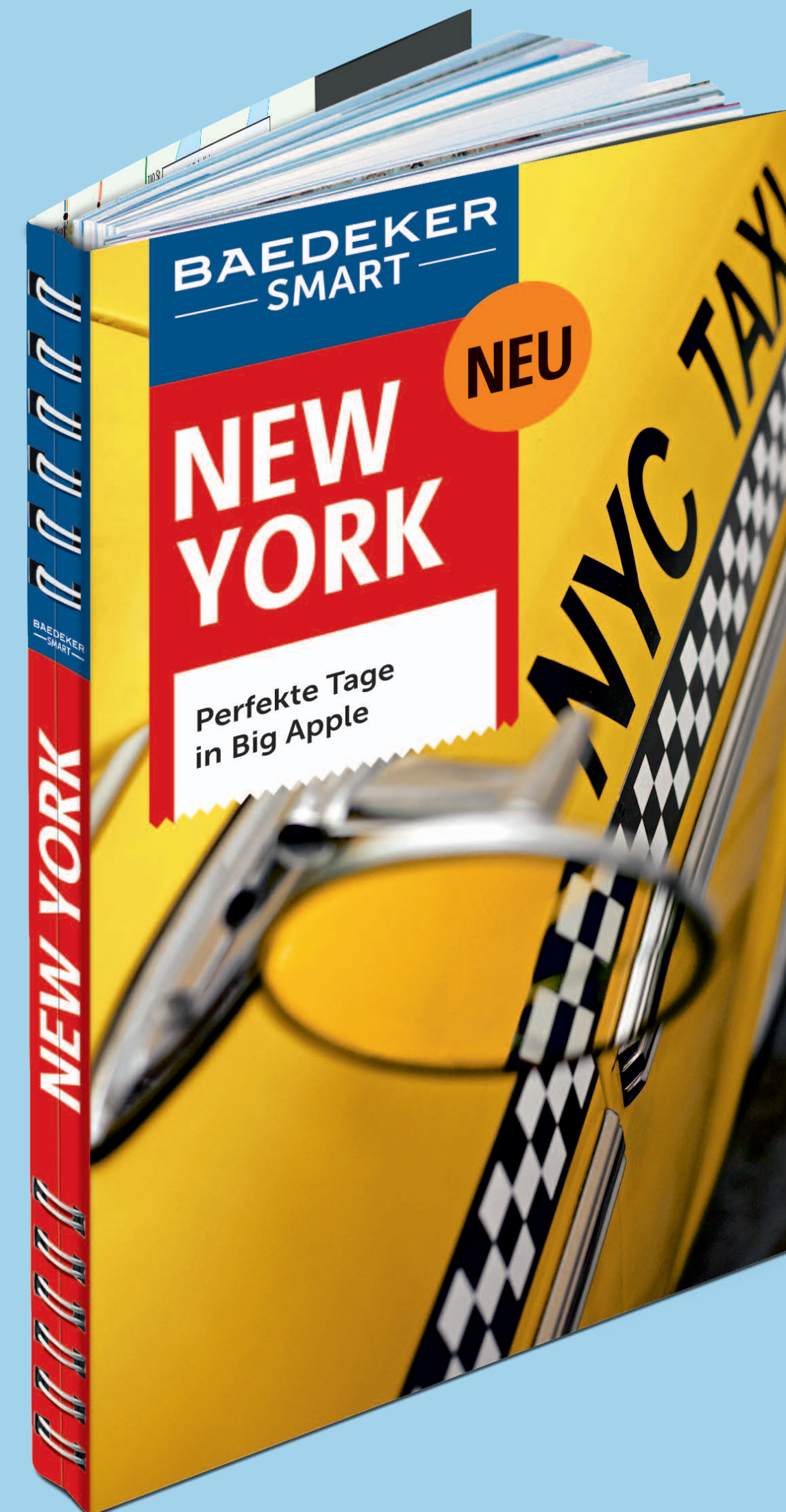
Die neuen **Baedeker Smart** Reiseführer

Ein **SMARTES** Konzept und
eine **STARKE** Marke!

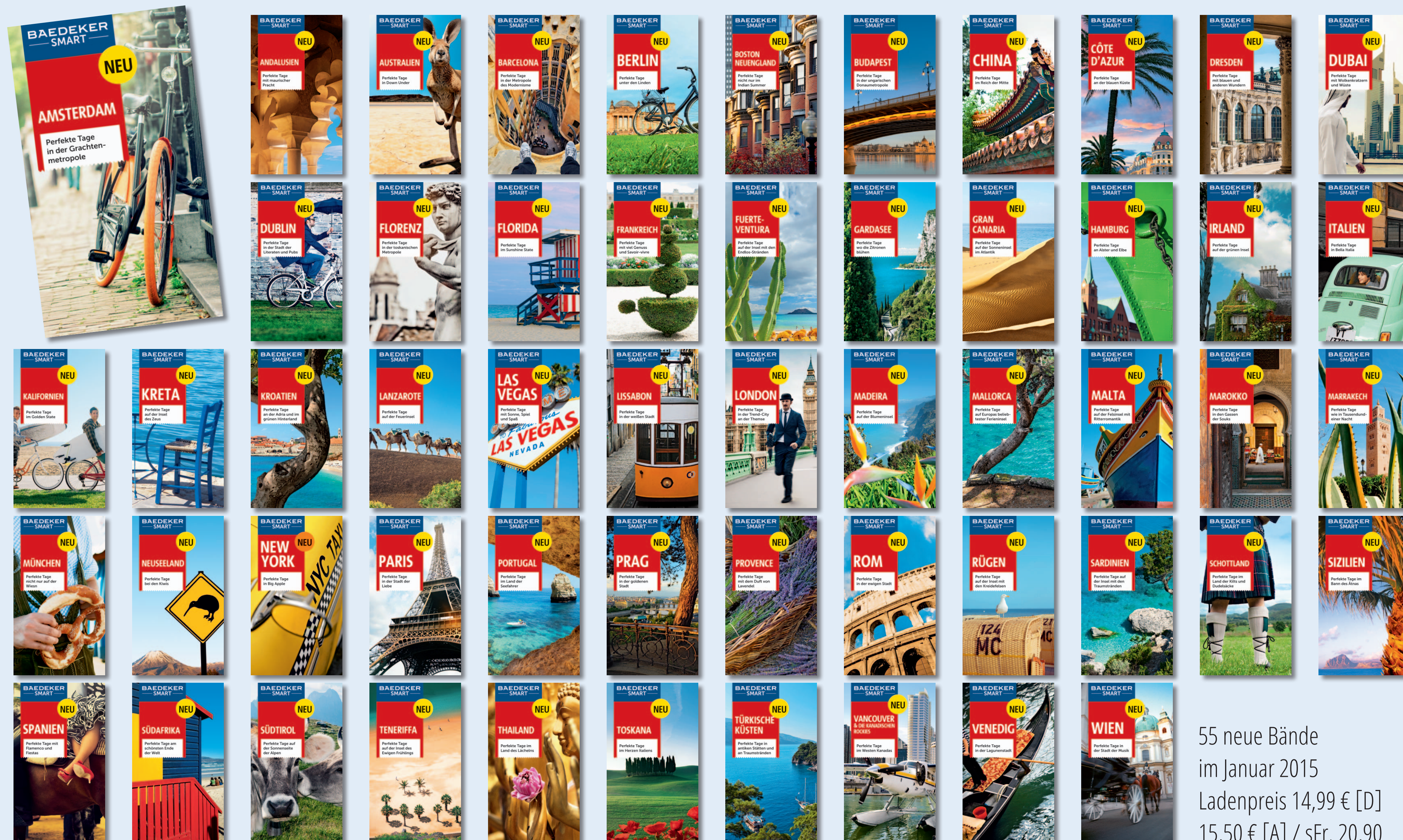
...und dazu:

- Spiralbindung
- Reiseatlas und Extra-Karte zum Herausnehmen*
- Farbleitsystem

* mit allen beschriebenen Sehenswürdigkeiten



Für perfekte Tage: 55 neue **Baedeker Smart** Reiseführer



55 neue Bände
 im Januar 2015
 Ladenpreis 14,99 € [D]
 15,50 € [A] / sFr. 20,90

Die perfekte Präsentation in Ihrer Buchhandlung



Die neuen

Baedeker Smart Reiseführer

Für alle Buchhändler, die...

... Spaß an neuen Ideen haben

... gerne ihre Kunden zufrieden stellen

... mehr Umsatz machen möchten

